

شروط المرجعية (TOR)

توريد وتوزيع حزم ومعدات بدء التشغيل لخريجي التدريب الزراعي المهني (Agri-TVET)

1. الخلفية

يهدف برنامج التعليم والتدريب التقني والمهني الزراعي (Agri-TVET) إلى تعزيز قابلية توظيف الشباب والنساء وغيرهم من المستفيدين، وتنمية قدراتهم الريادية من خلال تزويدهم بمهارات عملية في ريادة الأعمال الزراعية. وبعد انتهاء التدريب، يحتاج المستفيدون إلى أدوات وحزم بدء تشغيل أساسية لتمكينهم من إنشاء مشاريع زراعية قابلة للاستمرار. ولذلك يسعى البرنامج إلى شراء وتوزيع حزم ومعدات بدء التشغيل الزراعية المتوافقة مع المهارات المكتسبة خلال التدريب، بهدف دعم انتقال المستفيدين إلى العمل الحر.

2. الهدف

تزويد خريجي برنامج Agri-TVET بمعدات وحزم تأسيسية مناسبة لتمكينهم من إنشاء وتشغيل مشاريع صغيرة في مجال الأعمال الزراعية.

تهدف هذا البرنامج إلى توفير وتجميع وتسليم حزم ومعدات بدء التشغيل الزراعية لخريجي برنامج Agri-TVET المؤهلين، لتمكينهم من البدء في مشاريع ريادية مستدامة في القطاع الزراعي والحيواني.

3. نطاق العمل

على المورد أن يتحمل المسؤوليات التالية:

3.1 توريد المعدات وحزم بدء التشغيل

- توفير أدوات ومعدات زراعية عالية الجودة ومتينة، وفقاً لجدول الكميات والمواصفات.
- التأكد من أن جميع المواد تلبى المعايير الوطنية ومتطلبات السلامة والمواصفات الفنية.

3.2 فئات حزم بدء التشغيل

وفق مسارات التدريب، قد تشمل الحزم ما يلي (على سبيل المثال لا الحصر):

حزم إنتاج المحاصيل

- أدوات يدوية (مجرفة، محراث يدوي، مقص تقليم، علبة ري، إلخ)
- عبوات بذور أولية (خضروات/محاصيل حقلية)
- أسمدة ومبيدات (عند الحاجة)
- معدات حماية شخصية (قفازات، أحذية، بدلات عمل)

حزم الإنتاج الحيواني

- أدوات خلط الأعلاف

- معدات بيطرية أساسية
- معالف ومشارب
- مستلزمات تربية الدواجن (أعلاف، مساقٍ، معالف، إلخ)

حزم البستنة والزراعة المحمية

- صواني شتلات
- أنظمة ري بالتنقيط صغيرة
- أسمدة عضوية (كمبوست، أسمدة حيوية)
- أدوات مشاتل

حزم التصنيع الزراعي

- أدوات تصنيع صغيرة (طاحونات، آلات تغليف، مجففات، إلخ)
- مواد تغليف
- أدوات النظافة والسلامة

حزم الميكانيك الزراعي / الآلات الزراعية

- صناديق أدوات
- أدوات صيانة وإصلاح
- قطع غيار أساسية
- يتم تخصيص الحزم وفقاً لاحتياجات التدريب والمستفيدين.

حزمة معدات صيانة الموبايل

- مفكات دقيقة متعددة (فيلبيس، توركس، بنتالوب)
- شفاط شاشة
- كاوية لحم قابلة للتحكم بالحرارة
- قصدير + فلكس
- حامل بورد (PCB Holder)
- مقياس فولت (Multimeter)
- جهاز فحص البطاريات
- حصيرة عمل مغناطيسية
- جهاز فصل الشاشة (حرارة)

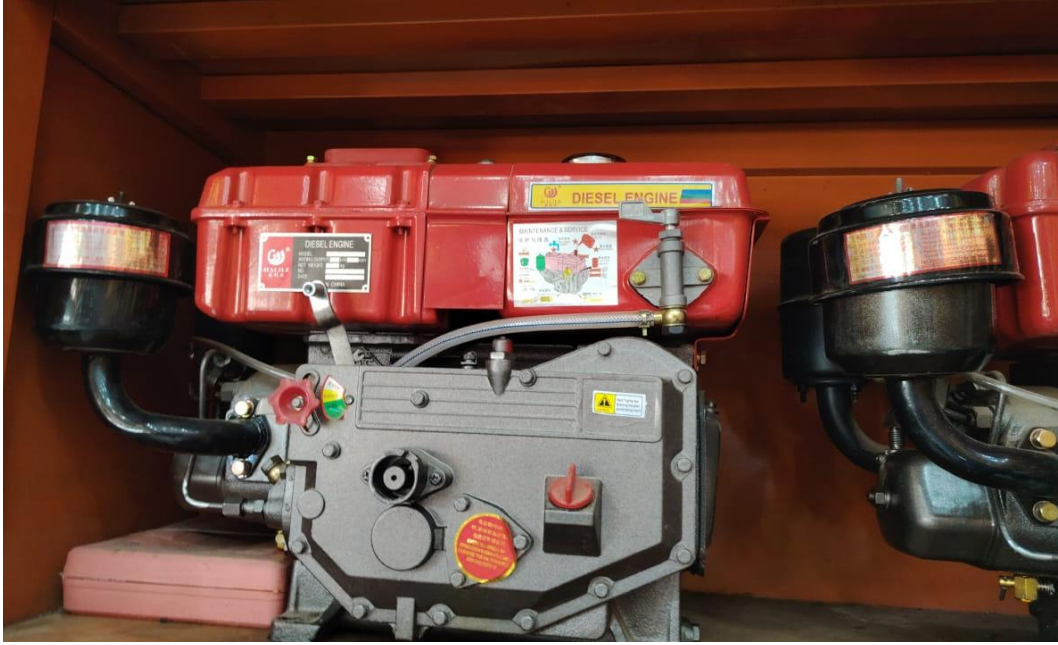
- مايكروسكوب رقمي
- مصدر طاقة DC
- جهاز لحم BGA / IR
- أدوات قياس
- كراسي وبتريئة

توفير مولد كهربائي (جنيتير) لتشغيل المعدات الزراعية

- (1) **Generator:** A 24 horsepower (HP) 1110 single-cylinder four-stroke diesel engine with one cylinder, 24 horsepower and works in four steps (intake, compression, power, and exhaust) to convert diesel fuel into mechanical power.



- (2) **Generator:** An 8 horsepower (HP) 1110 single-cylinder four-stroke diesel engine with one cylinder, 24 horsepower and works in four steps (intake, compression, power, and exhaust)



3.3 التسليم والتوزيع

- تسليم جميع الحزم إلى نقاط توزيع محددة أو مباشرة إلى المستخدمين حسب التعليمات.
- ضمان تسليم آمن وفي الوقت المناسب، مع قوائم جرد واضحة.
- دعم عملية الفحص والتأكد من اكتمال المواد عند التسليم.

3.4 التوثيق والتقارير

- توفير مذكرات التسليم، وشهادات الضمان، وكتيبات الاستخدام عند توفرها.
- تقديم تقرير ختامي يوضح الكميات المسلمة والمواقع وأي تحديات واجهت التنفيذ.

4. المخرجات المتوقعة

يجب على المورد تقديم:

1. حزم بدء تشغيل مكتملة حسب جدول الكميات.

2. وثائق التسليم وتشمل:

- ملاحظات التسليم
- قوائم المستخدمين المستلمين
- شهادات ضمان الجودة

○ وثائق الضمان

3. تقرير نهائي للتسليم وإغلاق المهمة.

5. المواصفات الفنية

- يجب أن تكون جميع المعدات مطابقة للمعايير الوطنية ومناسبة للظروف الزراعية المحلية.
- يجب أن تكون الحزم سهلة النقل والتخزين.
- على المورد توفير كتيبات أو أدلة باللغة المحلية.

6. المدة الزمنية

من المتوقع تنفيذ البرنامج خلال 8-4 أسابيع من توقيع العقد، تشمل التوريد، والتجهيز، والنقل، والتوزيع.

7. معايير أهلية المورد

- خبرة مثبتة في توريد المعدات الزراعية.
- القدرة على التسليم ضمن الجداول الزمنية المحددة.
- شهادة تسجيل تجاري سارية وشهادة التزام ضريبي.

8. التنسيق والتقارير

يجب على المورد رفع التقارير إلى مدير المشروع والتنسيق مع فريق برنامج Agri-TVET للحصول على قوائم المستفيدين وجدول التسليم.

9. شروط الدفع

يتم الدفع بعد التسليم الناجح والتحقق من جميع العناصر وفقاً للمواصفات.

10. معايير التقييم

- جودة ومناسبة الحزم المقترحة.
- تنافسية الأسعار.
- القدرة على التسليم ضمن الجدول الزمني.
- الأداء السابق والمراجع.